

LA STRUCTURE TORIQUE DU CORPS ET SES CONSÉQUENCES PULSIONNELLES

JACQUES SIBONI

RÉSUMÉ. Le corps humain est topologiquement équivalent à un tore; ainsi alors que la majorité des pulsions entrent et sortent par le même orifice, certaines ont la particularité d'entrer par un orifice et sortir par un autre. Celles-ci connotent, semble-t-il, une régression topique narcissique, et en conséquence fournissent un outil pour la direction de la cure.

1. MOTIVATION

L'écoute de certains philosophes et de quelques politiciens m'a laissé une impression curieuse. Ceux-ci semblaient être habités par un discours de haine et par une absence de division dans leurs discours, un flot continu. Conscient que la haine a à voir avec les pulsions anales, je les voyais alimenter leur discours par ce qui sort du corps. J'y ai vu un rebouclage entre ce qui entre et ce qui sort. À partir de cette structure torique du corps il y avait donc comme un enlacement de deux tores. C'est qui va être décrit ici.

2. LE CORPS HUMAIN EN TANT QUE TORE

2.1. Structure du tore. Le tore est la structure présentée figure 2.1. C'est une structure bilatère avec un intérieur et un extérieur. Cette structure présente une sorte de trou central.

2.2. Embryologie des vertébrés. Lors du développement des embryons des vertébrés, ceux-ci se présentent à une date de leur développement sous la forme d'une

Date: 7 décembre 2016, #A16120202.

LUTECIUM, PARIS. Ce travail a été présenté à *La Lysimaque* Paris et à *Corpofreudiano* Búzios, Brésil en novembre 2016.

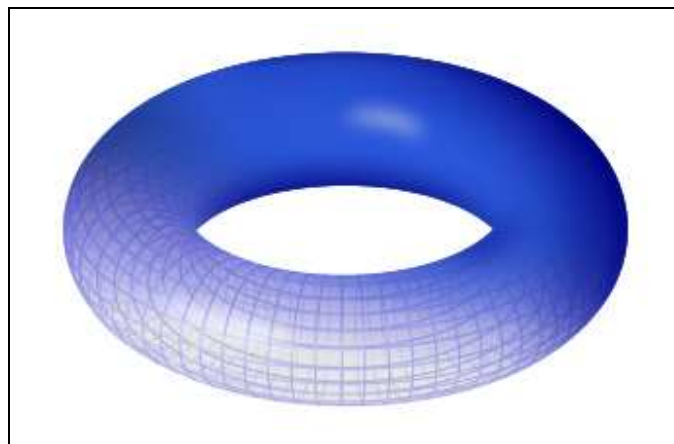


FIG. 2.1. Le tore

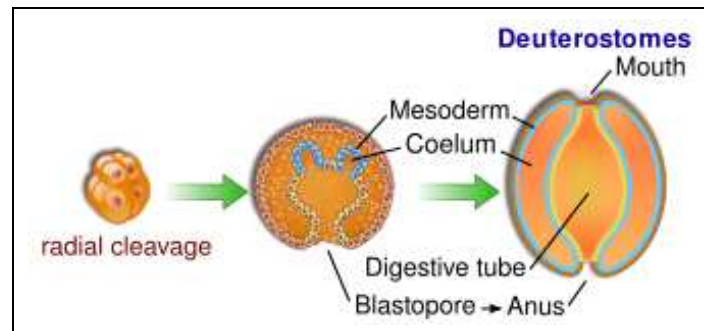


FIG. 2.2. Embryologie

galette dans laquelle on distingue trois structures, *l'ectoderme, le mésoderme, l'endoderme*.

- Le devenir de l'ectoderme est la peau, les phanères, le système nerveux.
- Celui du mésoderme, les os et les muscles.
- Celui de l'endoderme, le tube digestif et ses organes.

Comme on peut le voir dans la figure 2.2, les deux jonctions ectoderme/endoderme finissent par s'ouvrir donnant naissance à la bouche et à l'anus. Il y a mise en continuité de l'ectoderme et de l'endoderme.

La conséquence topologique est qu'il y a transformation de deux sphères imbriquées en un tore.

Je rappelle qu'en topologie les transformations plastiques continues sont légitimes. C'est à dire que le développement de l'embryon, du fœtus, du nouveau-né est topologiquement identique.

2.3. Le corps humain. Ce qui vient d'être décrit s'applique en ce qui concerne le corps humain. Une coupe sagittale est présentée figure 2.3 page ci-contre. Cette coupe met en évidence la structure torique du corps.

3. SOUMISSION DU SUJET À SA DEMANDE

La pulsion est la soumission du sujet à sa demande. LACAN le note de la façon suivante ($\S \diamond D$).

Ce mathème figure la relation du sujet à sa demande. Le losange présente la pulsation ouvert/fermé de cette soumission.

- Le losange ouvert fait obstacle à cette soumission.
- Un losange fermé, c'est-à-dire réduit à un trait vertical permet la connexion entre sujet et demande, et par là même sa soumission.

4. LES PULSIONS À UN ORIFICE

La grande majorité des pulsions ont la particularité d'entrer et de sortir par le même orifice. Orifice qui peut se réduire à une légère déflexion de la peau à la suite d'une caresse. En voici un catalogue incomplet qui mêle organes, fonctions, et pulsions .

- la vue
- l'odorat
- la voix
- l'audition
- le vagin
- le pénis

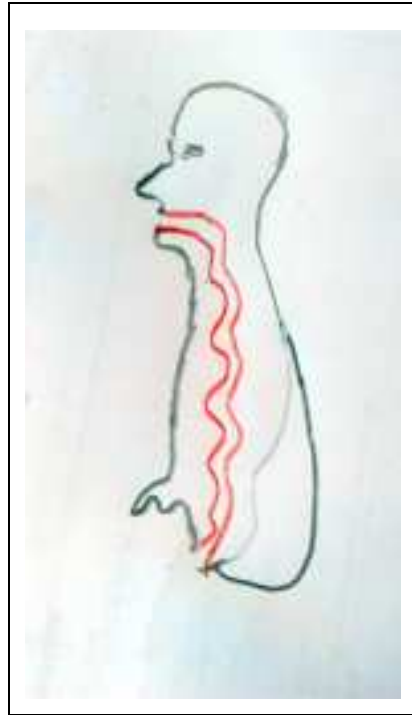


FIG. 2.3. Coupe du corps

- la bouche
- l'anus
- la respiration
- la pulsion orale
- la pulsion anale
- etc.

Par exemple

- Le pouce que l'enfant suce, entre et sort par la bouche.
- Le bouddhiste investit les mouvements de l'air qui entrent et sortent par le même orifice.
- Les pratiques sexuelles.
- Les Français et quelques autres peuples, dans les repas entre amis, en même temps qu'ils dégustent les plats, parlent de recettes et de nourriture; comme s'il était très important que la nourriture entrant par la bouche, en ressorte sous forme de voix.
- Souffler par le nez sur un objet avant d'en saisir le parfum, renforce sa fragrance.
- Un objet est perçu du coin de l'œil; la lumière qui entre induit un regard qui sort par le même orifice.
- Il en est de même pour un son.

5. LES PULSIONS À DEUX ORIFICES

5.1. **Traversant un tore réel.** Bien sûr le parangon de ce mode traversant est l'alimentation depuis l'entrée buccale jusqu'à l'excrétion anale. L'investissement libidinal de cette fonction est nécessaire au développement harmonieux du nouveau

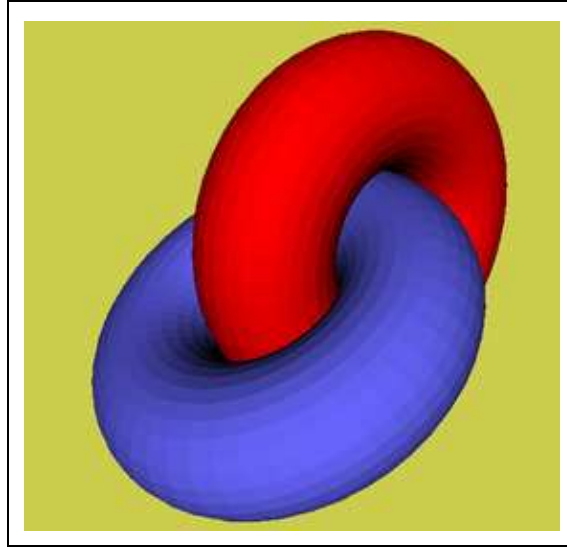


FIG. 5.1. Enlacement de tores

né et du petit enfant. Mais cet investissement prend une tout autre dimension pour un enfant plus grand ou un adulte.

Que dire de ces discours?

- Intolérante au gluten
- Discours très investi sur le devenir du bol alimentaire
- Exploration à la loupe de ce qui sort après ce qui est entré
- Discours alimenté par la haine
- Anorexie
- Boulimie
- Certains bouddhistes avalent l'extrémité d'une ficelle très longue et attendent sa sortie. Il suffit alors de nouer les deux extrémités ensemble pour obtenir l'enlacement de deux tores réels.
- etc.

Dans ces exemples, non exhaustifs, n'y a-t-il pas comme un rebouclage? Autrement dit il y aurait présence d'un deuxième tore enlacé dans le premier. Ceci est présenté figure 5.1. Le corps y est figuré en bleu et le rebouclage en rouge.

5.2. **Traversant un tore virtuel.** Mais il me semble que ces enlacements ne se limitent pas à ce qui trouve une existence topologique réelle dans le corps. Si on conçoit le corps comme étant le lieu de tores virtuels alors certains symptômes trouvent une présentation nouvelle. En voici certains.

oreille—oreille: Lorsqu'un enfant refuse de tenir compte d'une remarque ne dit-on pas "ça lui rentre par une oreille et ça sort par l'autre"?

bouche—oreille: Un bègue peut s'entendre comme un sur-investissement par le locuteur de l'écoute de sa propre voix. Oreilles bouchées ce locuteur cesse son bégaiement. Il semble que cet investissement porte sur le trajet oreille – âme.

bouche—oreille: La voix de nombre de jeunes filles et femmes états-uniennes est très nasillarde. On nous dit qu'ainsi la locutrice entend beaucoup mieux sa propre voix.

bouche—urètre: La potomanie par exemple.

bouche—pénis: Les aides à l'érection qui court-circuitent le trajet tortueux du désir sexuel. Par cet aide le partenaire sexuel cesse d'être objet phallique.
bouche—corps: On ne peut éviter de citer la pomme qu'Ève donne à manger à Adam. Cette ingestion donne la puissance divine à son corps
etc.: Avec de la réflexion je pense que chacun trouvera de nombreux autres exemples.

6. DIRECTION DE LA CURE

Si l'enlacement traduit bien une régression topique, alors n'y a-t-il pas là un repère pour la direction de la cure?

Dans ce que j'indiquais sur le bégaiement par exemple, une approche psychologique automatique est que lorsqu'une famille refuse de laisser s'exprimer oralement un de ses membres, il est logique qu'il y ait insistance pour se faire entendre. Ce qui se fait jour ici c'est l'abord par un investissement libidinal régressif de l'écoute de sa propre parole. C'est un renversement de perspective.

Ainsi une question, lors de l'écoute d'une pulsion, quel en est son devenir?

- Si elle entre, ressort-elle par le même orifice ou en emprunte-t-elle un autre?
- Si elle sort, rentre-t-elle par un orifice différent?

E-mail address: Jacques Siboni <jacsib@lutecium.org>

URL: <http://jacsib.lutecium.org>